

RED SATIPO

OBSTA. RUTH CALDERÓN HUAMÁN

Director de la Red Satipo

Obsta. Mayumi Mabel Ponce Laureano

Responsable de Epidemiología

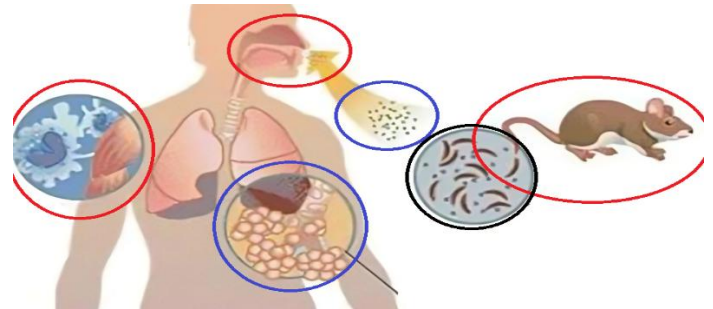
Lic. Enf. Yudi Rojas Montaña

Soporte de Epidemiología

CONTENIDO	
Hantavirus	Pág.1
Enfermedad diarreica aguda (EDAs)	Pág.2
Infecciones respiratorias agudas (IRAs)	Pág.3
Neumonía	Pág.4
Vigilancia de febriles	Pág.4
Dengue	Pág.5
Malaria por <i>Plasmodium Vivax</i>	Pág.6
Leishmaniasis	Pág.7
Leptospirosis	Pág. 7
Ofidismo	Pág. 8
Sífilis no especificada	Pág.8
Sífilis materna	Pág. 9
Hepatitis B	Pág. 9
Mapa epidemiológico de las enfermedades acumuladas de vigilancia epidemiológica Red Integrada de Salud Satipo S.E. 17 – 2026	Pág.10

EDITORIAL

Hantavirus



El hantavirus es una enfermedad infecciosa causada por virus del género Orthohantavirus, transmitidos principalmente por contacto con roedores infectados con su orina, excrementos o saliva.

La prevención de la infección por hantavirus depende principalmente de la reducción del contacto entre personas y roedores. Las medidas eficaces incluyen:

- Mantener limpios los hogares y los lugares de trabajo.
- Utilizar prácticas de limpieza seguras en áreas contaminadas por roedores.
- Evitar barrer en seco o aspirar los excrementos de roedores
- Humedecer las áreas contaminadas antes de la limpieza
- Reforzar las prácticas de higiene de manos.

El brote por hantavirus en el crucero MV Hondius deja 3 fallecidos relacionados al virus de los Andes, asimismo se notificaron 8 casos, donde 5 fueron confirmados y 3 probables. En América del Sur destaca la circulación del virus Andes, con evidencia de transmisión limitada entre personas según la OMS.

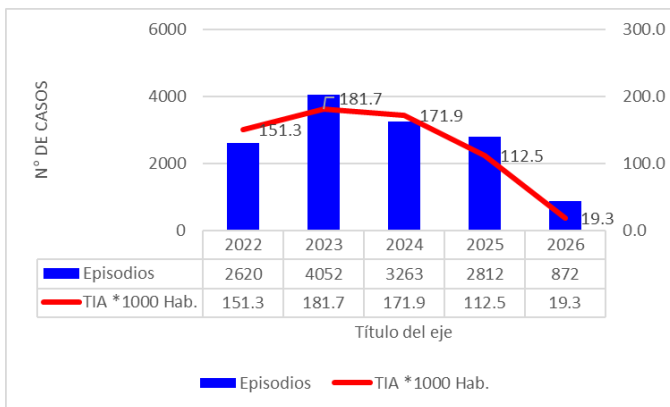
En el Perú, durante los últimos años no se han notificado casos de hantavirus; sin embargo, la presencia de factores ecológicos y ambientales favorables en zonas amazónicas mantiene la necesidad de fortalecer la vigilancia epidemiológica continua, la capacidad diagnóstica y las acciones preventivas intersectoriales para reducir el riesgo de transmisión.

ENFERMEDAD DIARREICA AGUDA - EDA

Según la OMS (Organización Mundial de la Salud), se define como diarrea la deposición de heces sueltas o líquidas, tres o más veces al día.

- EDA acuosa: deposiciones más de 3 a más en 24 horas
- EDA Disentérica: Aumento de frecuencia y fluidez de deposiciones con evidencia de sangre en heces y meco.
- Enfermedad diarrea persistente: Toda diarrea que inicia con una diarrea aguda infecciosa por más de 14 días.

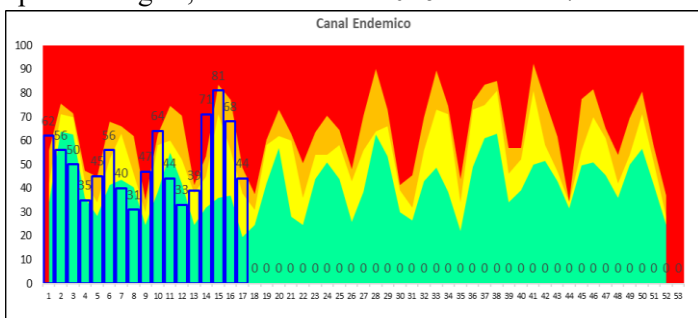
Gráfico 01. Tasa de Incidencia Acumulada x 1000 Hbts. de las enfermedades diarreas agudas (EDAs), RED SATIPO 2022 – 2026*



Fuente: Notiweb-Oficina de epidemiología Red Satipo (*) Hasta 05/05/2026 (SE 17).

El gráfico 01 muestra la evolución de los casos de Enfermedades Diarreicas Agudas en la Red de Satipo durante el período 2022–2026. Se observa un incremento de episodios en el año 2023, seguido de una disminución progresiva en los años posteriores. Para la S.E. 17 del presente año se reportaron 872 episodios, lo que equivale a un TIA de 19,3 por cada 1000 habitantes.

Gráfico 02. Canal endémico de EDAs por semana epidemiológica, RED SATIPO 2026 a la S.E. 17



Fuente: Notiweb-Oficina de epidemiología Red Satipo (*) Hasta 05/05/2026 (SE 17).

La Red de Satipo, en la S.E. 17, ha notificado 44 episodios de EDAs, del acumulado es de 872, donde:

- 868 episodios de EDAs acuosas 868.
- 4 episodios de EDAs disentéricas.

Tabla 01. EDAs disentéricas por distritos 2026 de la Red de Satipo

ACUMULADO DE PISODIOS DE EDAs DISENTERICAS EN <5 AÑOS RED SATIPO					
DISTRITO	< 1 a.	1-4 a.	TOTAL	%	RAZON*
COVIRIALI	0	0	0	0.0%	0.0
LLAYLLA	0	0	0	0.0%	0.0
MAZAMARI	1	3	4	100.0%	1.5
PAMPA HERMOSA	0	0	0	0.0%	0.0
PANGO	0	0	0	0.0%	0.0
RIO NEGRO	0	0	0	0.0%	0.0
RIO TAMBO	0	0	0	0.0%	0.0
SATIPO	0	0	0	0.0%	0.0
VIZCATAN DEL ENE	0	0	0	0.0%	0.0
Total	1	3	4	100.0%	5.6

Fuente: Notiweb-Oficina de epidemiología Red Satipo (*) Hasta 05/05/2026 (SE 17).

De los episodios acumulados de EDAs disentéricas, 1 correspondió a < 1 año, 3 episodios a niños de entre 1 y 4 años, siendo este curso de edad el más afectado en el distrito de Mazamari.

Tabla 02. EDAs acuosas por distritos, Red Satipo 2026 a S.E. 17

ACUMULADO DE PISODIOS DE EDAs ACUOSAS EN <5 AÑOS RED SATIPO								
DISTRITO	DAA < 1 a.	DAA 1-4 a.	TOTAL	%	RAZON*	DEF.	LET.	MORT.
COVIRIALI	3	15	18	2.1%	51.3	0	0	0
LLAYLLA	2	13	15	1.7%	37.6	0	0	0
MAZAMARI	46	142	188	21.7%	71.1	0	0	0
PAMPA HERMOSA	3	15	18	2.1%	48.1	0	0	0
PANGO	13	38	51	5.9%	6.3	0	0	0
RIO NEGRO	19	52	71	8.2%	29.2	0	0	0
RIO TAMBO	63	236	299	34.4%	53.9	0	0	0
SATIPO	50	125	175	20.2%	46.7	0	0	0
VIZCATAN DEL ENE	6	27	33	3.8%	46.4	0	0	0
Total	205	663	868	100.0%	1220.8	0	0	0

Fuente: Notiweb-Oficina de epidemiología Red Satipo (*) Hasta 05/05/2026 (SE 17).

A la S.E. 17, el distrito de Río Tambo presenta muy alto riesgo de EDAs, seguido por Mazamari, mientras que el distrito Coviriali se ubica en alto riesgo y el distrito Río Negro y Pangoa presenta un bajo riesgo de enfermar por EDAs.



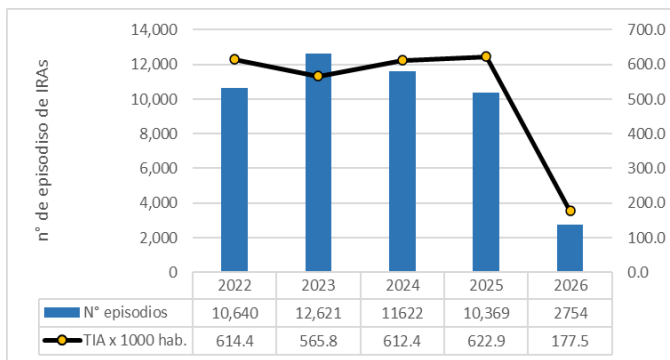
La red de Satipo de los episodios acumulados de enfermedad diarrea aguda no notificó defunciones, ni hospitalizaciones.

INFECCIÓN RESPIRATORIA AGUDA - IRA

Las infecciones respiratorias agudas (IRA) son un conjunto de infecciones que afectan desde los oídos, la nariz y la garganta hasta los pulmones, ocasionadas en su mayoría por virus, pero también por bacterias o parásitos, y constituyen una importante causa de morbilidad, fundamental en niños menores de 5 años.

Las IRAs se transmiten de persona a persona a través de las gotitas de saliva que expulsamos al toser o estornudar, o por contacto con superficies contaminadas, como manijas de puertas, barandas en el transporte público, mesas o escritorios.

Gráfico 03. Tasa de Incidencia Acumulada (T.I.A.) x 1000 Hbts. De las IRAs, RED SATIPO 2022 – 2026

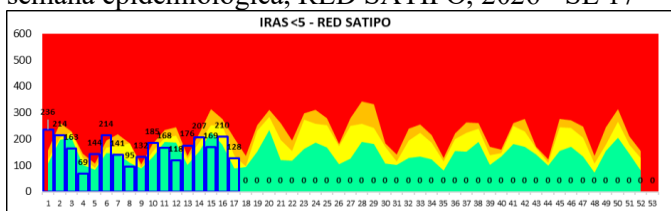


Fuente: Notiweb-Oficina de epidemiología Red Satipo (*) Hasta 05/05/2026 (SE 17).

Los episodios de Infecciones Respiratorias Agudas aumentaron del 2022 al 2023, luego muestran una tendencia descendente marcada para el año 2025. A S.E. 17 la Red de Satipo notificó 2754 episodios, y de cada 1000 habitantes 177,5 niños menores de 5 años enfermaron por IRA. De los cuales:

- 2754 casos corresponden a IRA no neumonía.
- 11 casos corresponden a neumonía y 3 casos a neumonía grave.
- 41 casos corresponden a SOB/Asma en menores de 5 años.

Gráfico 04. Canal endémico de IRAs (no neumonías) por semana epidemiológica, RED SATIPO, 2026 - SE 17



Fuente: Notiweb-Oficina de epidemiología Red Satipo (*) Hasta 05/05/2026 (SE 17).

El canal endémico de IRAs en menores de 5 años muestra

que a la semana 17 ha disminuido la tendencia, ubicándose en zona segura. Durante el periodo evaluado S.E. 17 se evidencia un 128 episodio, de un acumulado de 2754 casos.

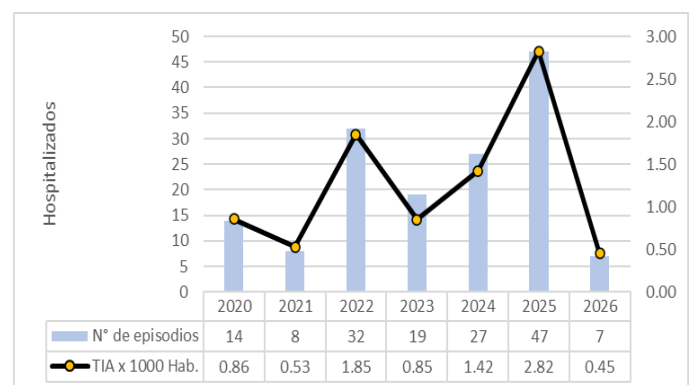
Tabla 03. Incidencia acumulada x 1000 Hbts. en casos de IRAs por distritos a la S.E. 17 RED SATIPO, 2026.

DISTRITO	EPISODIO					TASA DE INCIDENCIA ACUMULADA AJUSTADA X 1000 HAB
	IRA_M2	IRA_2_11	IRA<1	IRA_1_4A	IRA<5	
COVIRIALI	3	14	17	70	87	224.8
LLAYLLA	4	12	16	60	76	156.4
MAZAMARI	17	134	151	379	530	207.3
PAMPA HERMOSA	0	13	13	50	63	180.5
PANGOA	5	51	56	108	164	166.3
RIO NEGRO	5	57	62	172	234	99.2
RIO TAMBO	10	242	252	798	1050	156.6
SATIPO	15	141	156	292	448	122.2
VIZCATAN	1	23	24	78	102	165.9
TOTAL	60	687	747	2007	2754	165.4

Fuente: Notiweb-Oficina de epidemiología Red Satipo (*) Hasta 05/05/2026 (SE 17).

Hasta la S.E. 17, la tasa de incidencia acumulada ajustada de la Red de Satipo es de 165,4 por 1.000 habitantes (bajo riesgo de enfermar). Pero Coviriali (224.8 x 1,000) y Mazamari (207.3 x 1,000) son los distritos con mayor incidencia, mientras Río Negro y Satipo tienen bajo riesgo de enfermar por IRAs.

Gráfico 07. Número de hospitalizados por IRA de 2022 – 2026, a S.E. 17



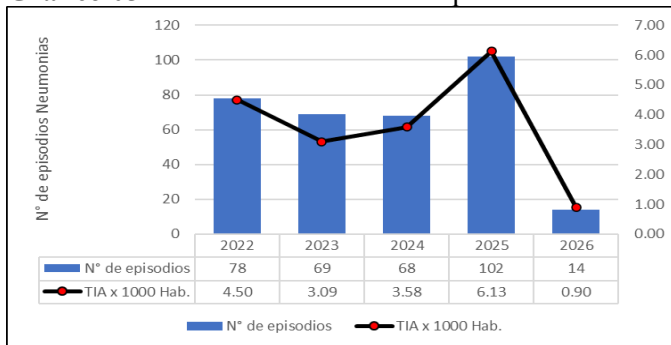
Fuente: Notiweb-Oficina de epidemiología Red Satipo (*) Hasta 05/05/2026 (SE 17).

Hasta la S.E. 17, se notificaron 7 hospitalizados en niños menores de años, lo que evidencia la mayor vulnerabilidad de esta etapa de vida.

NEUMONIA

La neumonía es una infección respiratoria aguda que afecta a los pulmones. Los alvéolos de los enfermos de neumonía están llenos de pus y líquido, lo que hace dolorosa la respiración y limita la absorción de oxígeno. La neumonía es la principal causa de mortalidad infantil en todo el mundo.

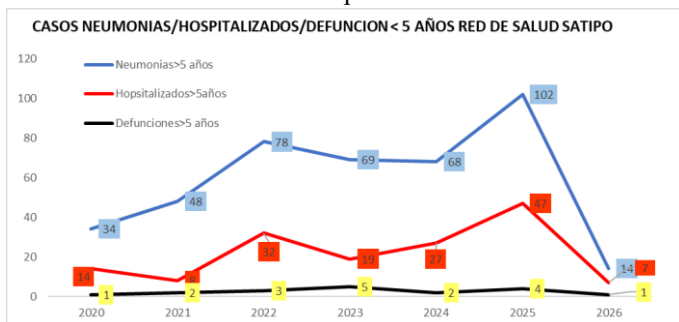
Gráfico 05. Neumonía de Red de Satipo x TIA de la SE 17



Fuente: Notiweb-Oficina de epidemiología Red Satipo (*) Hasta 05/05/2026 (SE 17).

En el gráfico 5 se observa el comportamiento fluctuante, con una disminución sostenida entre 2022 y 2024, seguida de un incremento marcado en 2025. La Red de Satipo a la semana 17 del año 2026 ha notificado 14 episodios de neumonía, haciendo un TIA de 0.90 por mil habitantes.

Gráfico 06. Casos de neumonía/hospitalizados/defunciones en <5 años de Red de Satipo a la S.E. 17 - 2026



Fuente: Notiweb-Oficina de epidemiología Red Satipo (*) Hasta 03/03/2026 (SE 08).

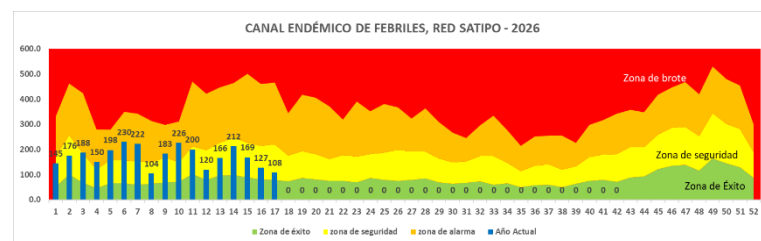
A la S.E. 17 se tiene un acumulado de 14 episodios en niños menores de 5 años:

- 11 casos de neumonía, 9 de 1 a 4 años y 2 en < de 1 año.
- 3 casos de neumonía grave, 2 de 1 a 4 años y 1 en <1 año.
- 6 casos de neumonía en el distrito de Satipo: 2 neumonía grave y 4 neumonía.
- 3 casos de neumonía en el distrito de Río Negro.
- Un caso de neumonía grave de 1 a 4 años del distrito de Mazamari.

FEBRILES

Es una estrategia de vigilancia epidemiológica que consiste en analizar el incremento de febriles con y sin foco, reportado semanalmente en todos los establecimientos de salud. Su objetivo es identificar e investigar oportunamente brotes de enfermedades transmitidas por vectores y otras enfermedades que cursan con un cuadro febril en su fase aguda de la enfermedad.

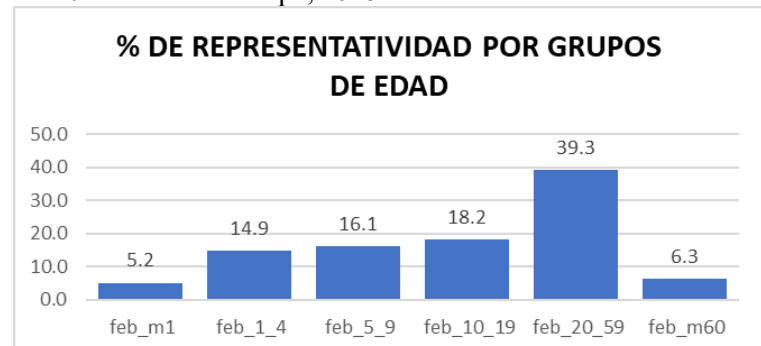
Gráfico 07. Canal endémico de febriles de Red Satipo a S.E. 17



Fuente: Notiweb-Oficina de epidemiología Red Satipo (*) Hasta 05/05/2026 (SE 17).

La Red de Satipo en la S.E. 17 se ha notificado 108 febriles, el acumulado de 2924 febriles. La tendencia va disminuyendo desde la S.E. 15 posicionando en zona segura en comparación con el primer trimestre del año y años anteriores.

Gráfico 08. Vigilancia de febriles por grupo etario hasta la SE 17 de la Red de Satipo, 2026.



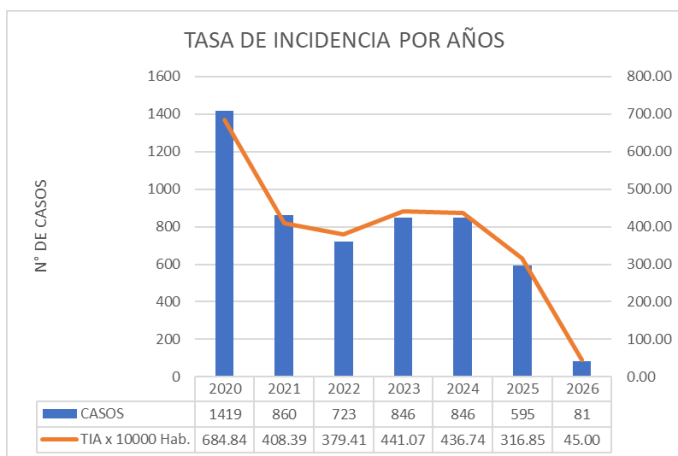
Fuente: Notiweb-Oficina de epidemiología Red Satipo (*) Hasta 05/05/2026 (SE 17).

Además, el curso de vida más afectado es el grupo comprendido entre 20 y 59 años con 39,3% de casos, mientras que el menos afectado son menores de 1 año con 5,2% febriles.

ENFERMEDADES METAXÉNICAS BOLETÍN EPIDEMIOLÓGICO DE LA RED DE

El dengue se transmite a través de la picadura de un mosquito infectado, *Aedes aegypti*. Es una enfermedad que afecta a personas de todas las edades, con síntomas que varían entre una fiebre leve y una fiebre incapacitante, acompañados de dolor intenso de cabeza, dolor detrás de los ojos, dolor en músculos y articulaciones y eritema. La enfermedad puede progresar a formas graves en horas, caracterizadas principalmente por hemorragias y extravasación de plasma y/o daño grave de órganos.

Gráfico 09. Tasa de incidencia de dengue Red Satipo 2020-2026



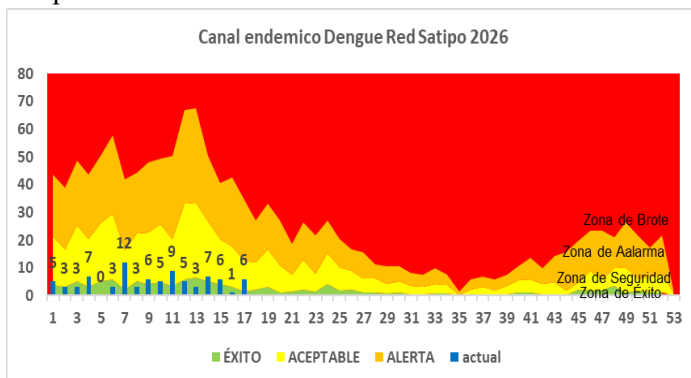
Fuente: Notiweb-Oficina de epidemiología Red Satipo (*) Hasta 05/05/2026 (SE 17).

En la Red de Satipo, el año 2020 fue el pico de incidencia más alta de los últimos 7 años. Del año 2023 al 2024 existió fluctuación con transmisión persistente. De 2024 a 2025 ha ido disminuyendo la incidencia de dengue.

Al año 2026, hasta la SE 17 se notificaron 81 casos, de los cuales 77 casos son autóctonos y 4 son casos importados de otra región.

El TIA es 45 por cada 10000 habitantes.

Gráfico 10. Canal endémico de dengue de la Red de Satipo 2026

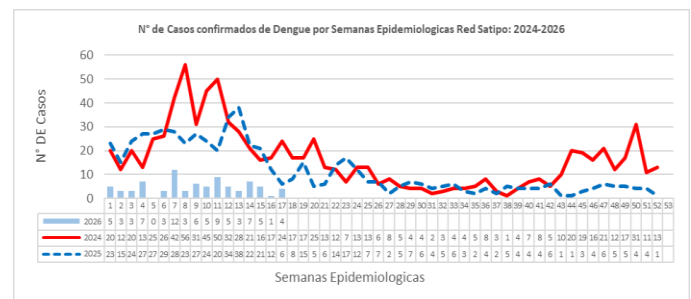


Fuente: Notiweb-Oficina de epidemiología Red Satipo (*) Hasta 05/05/2026 (SE 17).

En la Red de Salud de Satipo, el canal endémico de dengue evidencia comportamientos fluctuantes entre semanas epidemiológicas.

En la semana 17 se registraron 6 casos de dengue con 4 casos confirmados, donde en comparación con la semana anterior se evidencia incremento de casos, por lo que es fundamental intensificar las acciones preventivas y de control vectorial.

Gráfico 10. Número de casos confirmados de dengue por Semana Epidemiológica de la provincia de Red Satipo, 2026



Fuente: Notiweb-Oficina de epidemiología Red Satipo (*) Hasta 05/05/2026 (SE 17).

El análisis comparativo de los casos confirmados de dengue en la Red Satipo evidencia que el año 2024 presentó la mayor carga epidemiológica, con picos superiores a 50 casos semanales. En contraste, el 2025 mostró una reducción progresiva de casos y el 2026 mantiene actualmente niveles bajos de transmisión.

Tabla 05. Casos de dengue confirmados por distritos y clasificación por forma clínica RED SATIPO, 2026

DISTRITO	CASOS ACUMULADOS	PROPORCIÓN %	CASOS EN LA SE 17	T.I.A. x 1000	FORMA CLÍNICA			N° FALLECIDOS	TASA DE LETALIDAD
					SIN SIGNOS DE ALARMA	CON SIGNOS DE ALARMA	DENGUE GRAVE		
COVIRALI	2	2.5%	0	0.31	2	100.0%	0	0.0%	0
LLAYLLA	1	1.2%	0	0.13	0	0.0%	1	100.0%	0
MAZAMARI	22	27.2%	0	0.51	17	77.3%	4	18.2%	1
RÍO NEGRO	16	19.8%	3	0.47	13	81.3%	3	18.8%	0
RÍO TAMBISO	6	7.4%	0	0.21	6	100.0%	0	0.0%	0
SATIPO	30	37.0%	1	0.67	24	80.0%	6	20.0%	0
PANGOA	4	4.9%	0	0.76	4	100.0%	0	0.0%	0
PAMPA HERMOSA	0	0.0%	0	0.00	0	#DIV/0!	0	#DIV/0!	0
VECATAN DEL ENE	0	0.0%	0	0.00	0	#DIV/0!	0	#DIV/0!	0
RED SATIPO	81	100.0%	4	0.45	66	81.5%	14	17.3%	1
					IMPORTADOS				
NESHUYA	1						1		
ATALAYA	2						1		
TOTAL	3						2		

Fuente: Notiweb-Oficina de epidemiología Red Satipo (*) Hasta 05/05/2026 (SE 17).

Según clasificación se tiene:

- Dengue sin signos de alarma: 66 casos (81,5%).
- Dengue con signos de alarma: 14 casos (17,3%).
- Dengue grave: un caso (1,2%).

El distrito con mayor proporción de casos es Satipo con 37%, seguida de Mazamari 27,2% y Río Negro 19,8%. Según la etapa de vida: Adulto con 40%, joven con 31% y niño con 17%. Asimismo, con mayor proporción en el sexo femenino con 62% y masculino con 38%.

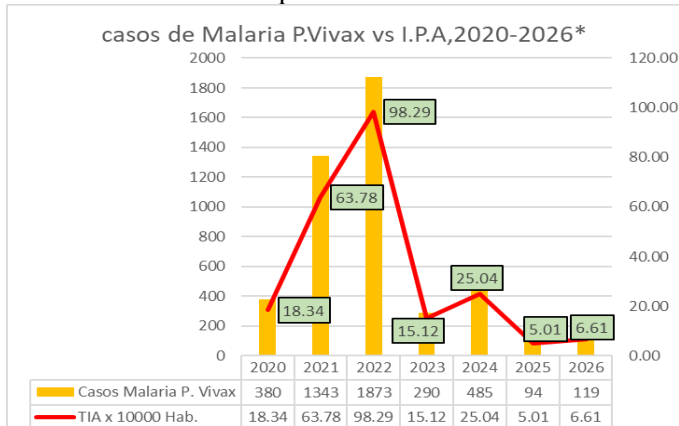
MALARIA

La malaria es una enfermedad infecciosa parasitaria causada por protozoarios del género *Plasmodium* (*P. falciparum*, *P. vivax*, *P. malariae*, *P. ovale* y *P. knowlesi*), que se transmite al ser humano por la picadura de la hembra del mosquito *Anopheles* infectado.

Se caracteriza clínicamente por fiebre, escalofríos, sudoración, cefalea, malestar general y anemia.

Es una enfermedad prevenible y curable, cuya transmisión ocurre principalmente en zonas endémicas como la Provincia de Satipo.

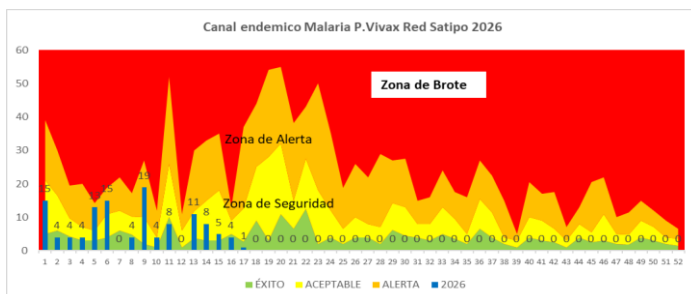
Gráfico 11. Índice Parasitario Anual (IPA) de malaria *P. vivax* de la Red de Satipo del 2020 a 2026



Fuente: Notiweb-Oficina de epidemiología Red Satipo (*) Hasta 05/05/2026 (SE 17).

En la Red de Satipo, el año 2022 fue el que tuvo el IPA más alta de los últimos 7 años. La Red de Salud actualmente presenta una I.P.A. de 6,61 casos por cada 10000 habitantes (Hbts) hasta la S.E. 17.

Gráfico 12. Canal endémico de MALARIA *P. VIVAX* por semana epidemiológica, Red Satipo, S.E. 17 - 2026



Fuente: Notiweb-Oficina de epidemiología Red Satipo (*) Hasta 05/05/2026 (SE 17).

El canal endémico de malaria por *Plasmodium vivax* de la Red Satipo 2026 evidencia transmisión activa principalmente en el primer trimestre del año, con algunos picos de casos; sin embargo, los valores se mantienen dentro de los límites esperados y no alcanzan la zona de

brote.

A partir de la S.E. 14 se observa una reducción significativa de casos y ubicándose en zona entre éxito y seguro, lo que sugiere control epidemiológico favorable.

Se recomienda mantener:

- Mantener la vigilancia epidemiológica activa.
- Continuar con búsqueda activa de febriles y diagnóstico oportuno.
- Intensificar de manera sostenida las acciones de control vectorial y educación comunitaria, especialmente en temporadas de mayor riesgo.

Tabla 06. Casos de malaria por distritos Red Satipo, 2026

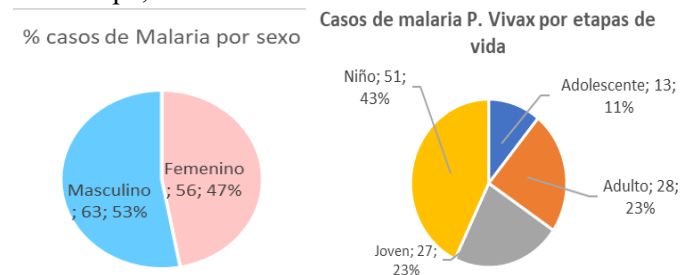
DISTRITO	NÚMERO DE CASOS DE MALARIA REPORTADOS EN LOS AÑOS 2022 - 2026		por Semanas Epidemiológicas	casos en la S.E 17-2026
	AÑOS 2026	IPA	CORTE HASTA LA S.E17 2026	
RIO TAMBO	115	40.9	115	1
PANGOA	3	5.7	3	0
VIZCATAN DEL ENE	1	0.0	0	0
MAZAMARI	0	0.0	0	0
RIO NEGRO	0	0.0	0	0
COVIRIALI	0	0.0	0	0
SATIPO	0	0.0	0	0
RED SATIPO	119	6.6	118	1

Fuente: Notiweb-Oficina de epidemiología Red Satipo (*) Hasta 05/05/2026 (SE 17).

Los distritos que reportaron más casos de malaria son: Río Tambo con 115 casos acumulados con IPA de 40.9 por 1000 Hbts, seguida por Pangoa con 3 casos con 5.7 de IPA por 1000 Hbts.

A nivel de la RED Satipo, el Índice Parasitario Anual (I.P.A.) es de 4,9 por 1000 Hbts.

Gráfico 13. Casos de malaria por etapa de vida y sexo en la Red Satipo, 2026



Fuente: Notiweb-Oficina de epidemiología Red Satipo (*) Hasta 05/05/2026 (SE 17).

El perfil epidemiológico muestra que la mayor proporción de casos se concentra en la etapa niño (43%), seguida de jóvenes (23%) y adultos (23%), lo que sugiere mayor exposición o vulnerabilidad en poblaciones jóvenes. Asimismo, se observa predominio en el sexo masculino (53%) y femenino (47%).

ZOONOSIS: Leishmaniasis

Las leishmaniasis son enfermedades zoonóticas y de transmisión vectorial con complejo ciclo de transmisión que involucra gran diversidad de parásitos, reservorios y vectores. Son causadas por diferentes especies del género *Leishmania* y se transmiten a los animales y a los humanos mediante la picadura de insectos de la familia *Psychodidae*.

Gráfico 14. Incidencia de leishmaniasis, RED SATIPO 2020-2026



Fuente: Notiweb-Oficina de epidemiología Red Satipo (*) Hasta 05/05/2026 (SE 17).

La Red de Satipo, en el año 2021, registró el mayor número de casos de leishmaniasis con 181, seguido de un descenso progresivo hasta alcanzar su punto más bajo en 2024. En el año 2026 hasta la S.E. 17 se reportaron 30 casos acumulados de leishmaniasis.

Tabla 07. Casos de leishmaniasis cutánea y mucocutánea por establecimiento Distritos RED SATIPO, 2026.

DISTRITOS	LEISHMANIASIS CUTANEA		LEISHMANIASIS MUCOCUTANEA		INCIDENCIA POR MIL HAB.
	CASOS EN LA S.E.17-2026	CASOS ACUMULADOS	CASOS EN LA S.E.17-2026	CASOS ACUMULADOS	
RIO TAMBO	0	16	0	0	0.6
MAZAMARI	0	1	0	0	0.0
RIO NEGRO	0	7	0	0	0.2
SATIPO	0	4	0	0	0.1
VIZCATAN DEL ENE	0	1	0	0	0.2
PANGO	0	0	0	0	0.0
PAMPA HERMOSA	0	0	0	0	0.0
LLAYLLA	0	0	0	0	0.0
COVIRIALI	0	1	0	0	0.2
Total general	0	30	0	0	1.2

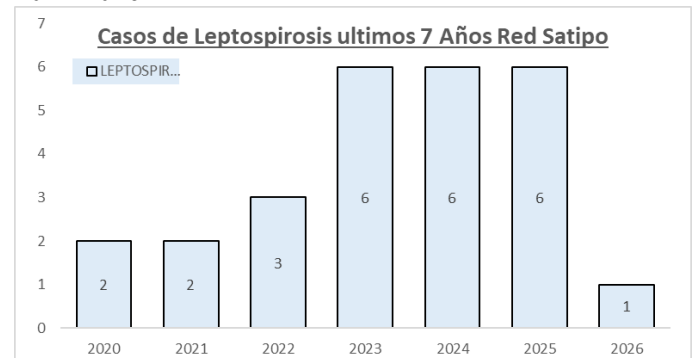
Fuente: Notiweb-Oficina de epidemiología Red Satipo (*) Hasta 05/05/2026 (SE 17).

El distrito de Río Tambo reportó 16 casos, Río Negro 7 casos y Satipo 4 casos. El perfil epidemiológico muestra que la mayor proporción en etapa adulta con 35%, seguida por joven con 27%, adolescente con 19%, niño con 15% y etapa adulta mayor con 4%. Asimismo, se observa con mayor proporción en el sexo masculino con 69% y 46% en sexo femenino.

ZOONOSIS: Leptospiriosis

Es una enfermedad bacteriana que afecta tanto a humanos como a una amplia variedad de animales (incluyendo roedores, ganado y mascotas). La bacteria responsable es la *Leptospira interrogans*, Existen dos mecanismos de transmisión directa a través del contacto con la orina y tejidos del animal infectado e indirecta con el contacto con fuente de agua, suelo o alimentos contaminados.

Gráfico 15. Incidencia de leptospiriosis, RED SATIPO 2021-2026



Fuente: Notiweb-Oficina de epidemiología Red Satipo (*) Hasta 05/05/2026 (SE 17).

En la Red de Satipo, entre los años 2023 y 2025, los casos de leptospiriosis se mostraron de manera sostenida con 6 casos respectivamente. En 2026 en la S.E. 17 se notificaron 2 casos que están en espera de resultados y se tiene un caso acumulado hasta la S.E. 17, perteneciente al distrito de Mazamari.

Tabla 08. Leptospiriosis por etapa de vida de la Red Satipo, 2026

ETAPAS DE VIDA	SEXO		0
	Masculino	Total	
Adolescente [12-17]	0	0	0
Adulto [30-59]	0	0	0
Adulto Mayor [60 +]	0	0	0
Joven [18-29]	1	1	0
Niño [0-11]	0	0	0
Total	1	1	0

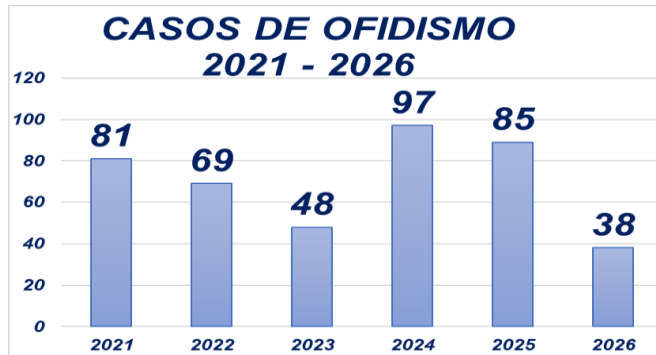
Fuente: Notiweb-Oficina de epidemiología Red Satipo (*) Hasta 05/05/2026 (SE 17).

El caso notificado es de etapa joven de sexo masculino.

PONZOÑOSO: Ofidismo

La OMS define el ofidismo como: “El envenenamiento resultante de la mordedura de una serpiente venenosa, que puede provocar efectos tóxicos locales y sistémicos en el organismo humano.”

Gráfico 16. Incidencia de ofidismo, RED SATIPO 2020-2026



Fuente: Notiweb-Oficina de epidemiología Red Satipo (*) Hasta 05/05/2026 (SE 17).

En la Red de Satipo, entre 2021 y 2023 los casos de ofidismo mostraron una tendencia descendente; sin embargo, en 2024 se registró un incremento importante alcanzando el mayor número de casos del periodo. En 2025 se observa una leve reducción, mientras que en 2026 hasta la S.E. 17 los casos reportados son 38.

Tabla 09. Ofidismo por distritos, Red Satipo, 2026

DISTRITOS	OFIDISMO		DEFUNCIONES POR OFIDISMO	TASA DE LETALIDAD
	CASOS EN LA S.E.17-2026	CASOS ACUMULADOS		
RIO TAMBO	1	28	0	0.00
MAZAMARI	0	3	0	0.00
RIO NEGRO	0	2	0	0.00
SATIPO	1	2	0	0.00
VIZCATAN DEL ENE	0	0	0	0.00
PANGO	0	0	0	0.00
PAMPA HERMOSA	0	0	0	0.00
LLAYLLA	0	3	0	0.00
COVIRIALI	0	0	0	0.00
Total general	2	38	0	0.00

Fuente: Notiweb-Oficina de epidemiología Red Satipo (*) Hasta 05/05/2026 (SE 17).

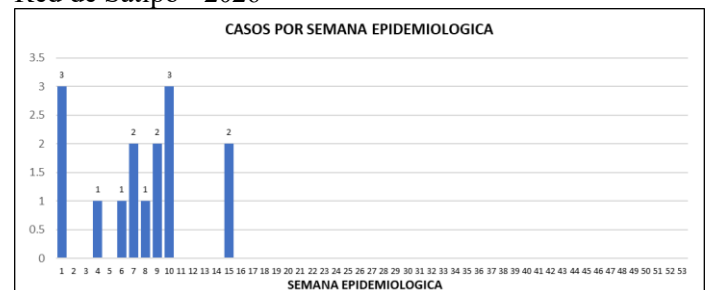
En la S.E. 17 se notificaron 2 casos de ofidismo, haciendo un total de 38 casos acumulados. Pero el distrito que notifica más casos de ofidismo es Río Tambo con 28 casos, seguido por el distrito de Mazamari con 3 casos, Río Negro 2, Satipo con 2 y Llaylla 3 casos

El perfil epidemiológico muestra que la mayor proporción se concentra en la etapa adulta con 45 casos, seguida por etapa joven con 24% de casos, adolescente con 16% y etapa adulto mayor con 10% y etapa niño con 5% de casos. Con predominio en el sexo masculino con 68% y femenino con 32%.

VIGILANCIA DE INFECCIONES DE TRANSMISIÓN SEXUAL - ITS

La sífilis es una infección bacteriana causada por *Treponema pallidum* que da lugar a una morbilidad y mortalidad sustanciales. Se trata de una infección de transmisión sexual (ITS) que generalmente se transmite por el contacto con úlceras infecciosas presentes en los genitales, el ano, el recto, los labios o la boca; por medio de las transfusiones de sangre, o mediante la transmisión materno-infantil durante el embarazo.

Gráfico 17. Casos de sífilis no específica por S.E. de la Red de Satipo - 2026



Fuente: Notiweb-Oficina de epidemiología Red Satipo (*) Hasta 05/05/2026 (SE 17).

La Red de Satipo, en la semana 17, no notificó casos; haciendo un acumulado de 15 casos de sífilis no específica. El distrito con mayor proporción hasta la S.E. 17 es Satipo, debido a que reportó 7 casos, seguido por Río Tambo con 4 casos, Río Negro con 2 casos y Mazamari con 2 casos.

Tabla 10. Sífilis no específica por curso de vida y sexo 2026

ETAPAS DE VIDA	SEXO		Total
	Femenino	Masculino	
Adolescente [12-17]	2	1	3
Adulto [30-59]	1	3	4
Adulto Mayor [60+]	0	1	1
Joven [18-29]	4	3	7
Niño [0-11]	0	0	0
Total	7	8	15

Fuente: Notiweb-Oficina de epidemiología Red Satipo (*) Hasta 05/05/2026 (SE 17).

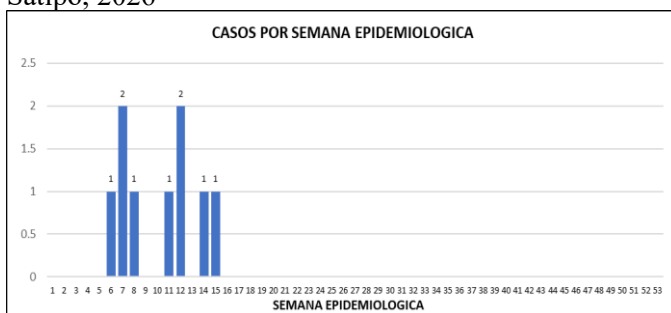
El perfil epidemiológico muestra que la mayor proporción de casos se concentra en la etapa joven con 7 casos, seguida por adulto con 4 casos, adolescente con 3 y adulto mayor con un caso de sífilis no específica. Asimismo, con mayor predominio en sexo masculino con 58% y sexo femenino con 42%.

SIFILIS MATERNA

La sífilis materna es la presencia de infección por sífilis en una mujer embarazada, confirmada mediante pruebas de laboratorio, que puede causar complicaciones graves en el feto o recién nacido. La infección se transmite principalmente por:

- Relaciones sexuales sin protección con una persona infectada.
- Transmisión vertical de madre a hijo durante el embarazo o parto, produciendo sífilis congénita.

Gráfico 18. Casos de sífilis materna, por S.E. Red de Satipo, 2026



Fuente: Notiweb-Oficina de epidemiología Red Satipo (*) Hasta 05/05/2026 (SE 17).

La Red de Satipo, en la semana epidemiológica 17, no notificó caso de sífilis materna, teniendo un total acumulado de 9 gestantes con sífilis. El distrito con mayor proporción es Satipo con 3 casos, Río Negro 2, Río Tambo 2, Mazamari y Pangoa uno respectivamente.

Tabla 11. Sífilis materna por curso de vida, 2026

ETAPAS DE VIDA	SEXO		0
	Femenino	Total	
Adolescente [12-17]	2	2	0
Adulto [30-59]	1	1	0
Adulto Mayor [60 +]	0	0	0
Joven [18-29]	6	6	0
Niño [0-11]	0	0	0
Total	9	9	0

Fuente: Notiweb-Oficina de epidemiología Red Satipo (*) Hasta 05/05/2026 (SE 17).

El perfil epidemiológico muestra que la mayor proporción de casos se concentra en la etapa joven con 6 casos, 2 casos en adolescente y un caso en etapa adulta. Este comportamiento sugiere que la ocurrencia del evento se presenta principalmente en población joven. Asimismo, la detección de casos en estos grupos etarios resalta la importancia de fortalecer acciones de prevención, educación sanitaria y orientadas principalmente a estas poblaciones.

HEPATITIS B

La hepatitis B es una infección viral que afecta el hígado y se transmite por contacto con sangre y fluidos corporales infectados. La vacunación, el diagnóstico temprano y las medidas de prevención son fundamentales para reducir la transmisión y las complicaciones asociadas a la enfermedad.

- Contacto con sangre o fluidos corporales infectados.
- Relaciones sexuales sin protección,
- Uso compartido de agujas u objetos punzocortantes.
- Transmisión de madre a hijo durante el parto.

Gráfico 18. Casos de hepatitis B, por S.E. Red de Satipo, 2026



Fuente: Notiweb-Oficina de epidemiología Red Satipo (*) Hasta 05/05/2026 (SE 17).

La Red de Satipo, en la semana epidemiológica 17, no notificó caso de hepatitis, teniendo un total acumulado de 8. El distrito con mayor proporción es Satipo con 4 casos, Río Negro 2 y Río Tambo 2.

Tabla 11. Sífilis materna por curso de vida, 2026

ETAPAS DE VIDA	SEXO		Total
	Femenino	Masculino	
Adolescente [12-17]	0	0	0
Adulto [30-59]	5	2	7
Adulto Mayor [60 +]	0	0	0
Joven [18-29]	0	1	1
Niño [0-11]	0	0	0
Total	5	3	8

Fuente: Notiweb-Oficina de epidemiología Red Satipo (*) Hasta 05/05/2026 (SE 17).

El perfil epidemiológico muestra que la mayor proporción de casos se concentra en la etapa adulta con 7 casos seguida por la etapa joven con un caso de hepatitis B, con 53% en sexo masculino y 47% en sexo femenino.



Elaborado por: Obsta. Mayumi Mabel Ponce

Mapa epidemiológico de las enfermedades acumuladas de vigilancia epidemiológica Red Satipo

RIO NEGRO	Enfermedad	CASOS
	EDA	71
	IRA	234
	Dengue (A97.0)	13
	Dengue (A97.1)	3
	Dengue grave	0
	Leishmaniasis cutánea	7
	Ofidismo	2
	Varicela sin complicación	2
	Hepatitis B	2
	Sífilis no especificada	2
	Sífilis materna	2
	Sífilis congénita	0
	Oropuche	0
	Muerte neonatal	0
TB C/bacteriológica confirmada	4	
Neumonía en niños <5 años	3	
Ofidismo	2	

PANGO	Enfermedad	CASOS
	EDA	51
	IRA	164
	Dengue (A97.0)	4
	Malaria	3
	TB C/bacteriológica confirmada	1
	Leptospirosis	0
	Hepatitis B	0
	Sífilis materna	1
	Sífilis no especificada	0

RIO TAMBO	Enfermedad	CASOS
	EDA	299
	IRA	1050
	Dengue (A97.0)	6
	Dengue (A97.1)	0
	Malaria	115
	Ofidismo	28
	Leishmaniasis cutanea	16
	Hepatitis B	2
	Sífilis no especificada	4
	Muerte perinatal	5
	Sífilis materna	2
	Sífilis congénita	1
TB C/bacteriológica confirmada	2	
Varicela sin complicación	4	

SATIPO	Enfermedad	CASOS
	EDA	175
	IRA	448
	Dengue (A97.0)	24
	Dengue (A97.1)	6
	Leishmaniasis Cutánea	4
	Ofidismo	2
	Hepatitis B	4
	Tuberculosis	0
	Neumonía en niños <5 años	6
	Muerte por neumonía <5 años	1
	Muerte perinatal	0
	Sífilis no especificada	7
Sífilis congénita	1	
Sífilis materna	3	

LLAYLLA	Enfermedad	CASOS
	IRA	76
	EDA	15
	Dengue (A97.0)	0
	Dengue (A97.1)	1
	TB C/bacteriológica confirmada	1
	Ofidismo	3
Varicela sin complicación	1	

MAZAMARI	Enfermedad	CASOS
	EDA	188
	IRA	365
	Dengue (A97.0)	17
	Dengue (A97.1)	4
	Dengue grave	1
	Leishmaniasis Cutánea	1
	Ofidismo	3
	Leptospirosis	1
	Hepatitis B	0
	Sífilis no especificada	2
	Leptospirosis	2
	Fiebre Amarilla Selvática	0
	Muerte perinatal	1
Sífilis materna	1	
TB C/bacteriológica confirmada	2	
Neumonía en niños <5 años	5	
Varicela sin complicación	2	

PAMPA HERMOSA	Enfermedad	CASOS
	EDA	18
	IRA	63
	Dengue (A97.0)	0
	Dengue (A97.1)	0
	Leishmaniasis Cutánea	0
Ofidismo	0	
Sífilis no específica	0	
Sífilis materna	0	

COVIRALI	Enfermedad	CASOS
	EDA	18
	IRA	87
	Dengue (A97.0)	2
	Dengue (A97.1)	0
	Ofidismo	0
	Leishmaniasis Cutánea	1
	Hepatitis B	0
	Oropuche	0
	Sífilis no especificada	0

VIZCATAN DEL ENE	Enfermedad	CASOS
	EDA	33
	IRA	102
	Dengue (A97.0)	0
	Dengue (A97.1)	0
	Ofidismo	0
	Malaria	0
Leishmaniasis Cutánea	1	
Sífilis no especificada	0	